

Rapport

Diarienummer
KF2017-205

Projektnummer

Budget 2018 med verksamhetsplan 2019-2022

Käppalaförbundet

Innehållsförteckning

1. Uppdrag – förbundets ändamål	3
1.1. Framtagning och uppdatering av verksamhetsplan	3
2. Omvärldsanalys	4
2.1. Förutsättningar externt och internt	4
2.1.1. Ränta och elkostnader	5
2.1.2. Nya medlemskommuner	6
2.1.3. Nytt tillstånd och nya reningskrav	6
2.1.4. Finansiering av investeringsplanerna	7
2.2. Processtekniker	10
2.3. Organisatoriska förutsättningar	10
2.4. Investeringsplaner	10
2.5. Ekonomiska förutsättningar	12
2.5.1. Känslighetsanalys 2018	12
2.6. Strategisk plattform med vision, övergripande mål och uppföljning	13
2.6.1. Uppdrag	14
2.6.2. Vision	14
2.6.3. Övergripande mål och strategier	14
2.6.4. Aktiviteter och handlingsplaner	15
2.6.5. Övergripande ”Budget och verksamhetsplan” och avdelningsspecifika verksamhetsplaner	15
2.6.6. Nyckeltal	15
2.7. Strategisk investeringsplan	16
2.8. Kommentarer till budget 2018 med verksamhetsplan 2019-2022	19
2.8.1. Kapitalkostnader	19
2.8.2. Resultat, årsavgifter och finansiella nyckeltal	20
3. Tabellbilagor till budget	22
3.1. Resultaträkning Budget 2018-2022	22
3.2. Balansräkning Budget 2018	23
3.3. Kassaflödesanalys Budget 2018	24
3.4. Driftbudget med nyckeltal per avdelning 2018	25
3.5. Kostnadsutveckling 5 år med Budget 2018	26
3.6. Detaljerad investeringsredovisning med budget 2018	27
3.7. Arvoden för förtroendevalda	28

1. Uppdrag – förbundets ändamål

Käppalaförbundets verksamhetsstyrning baseras på den traditionella modellen där det strategiska arbetet utgör planeringsdelen och genomförandet ligger i den operativa delen. Det strategiska arbetet ägs och drivs av förbundets fullmäktige, styrelse och ledning i samverkan medan genomförandet sker i organisationen enligt befintliga processer och handlingsplaner som tas fram för att stödja de strategiska planerna.

Den strategiska delen består av uppdrag, vision, övergripande mål samt strategier och påverkas ständigt av omvärldens utveckling, krav och förväntningar. Detta kan vara demografi, kunder och andra intressenter och speglas i bland annat konjunktur och legala krav.

Förbundets uppdrag finns formulerat i förbundsordningens ändamålsparagraf som fastställdes vid bildandet av förbundet och som på förslag av styrelsen kommer föreslås att revideras under 2018. Förbundsordningen godkänns av Käppalaförbundets fullmäktige och samtliga medlemskommuners fullmäktigen och är styrande för förbundets verksamhetsplan.

1.1. Framtagning och uppdatering av verksamhetsplan

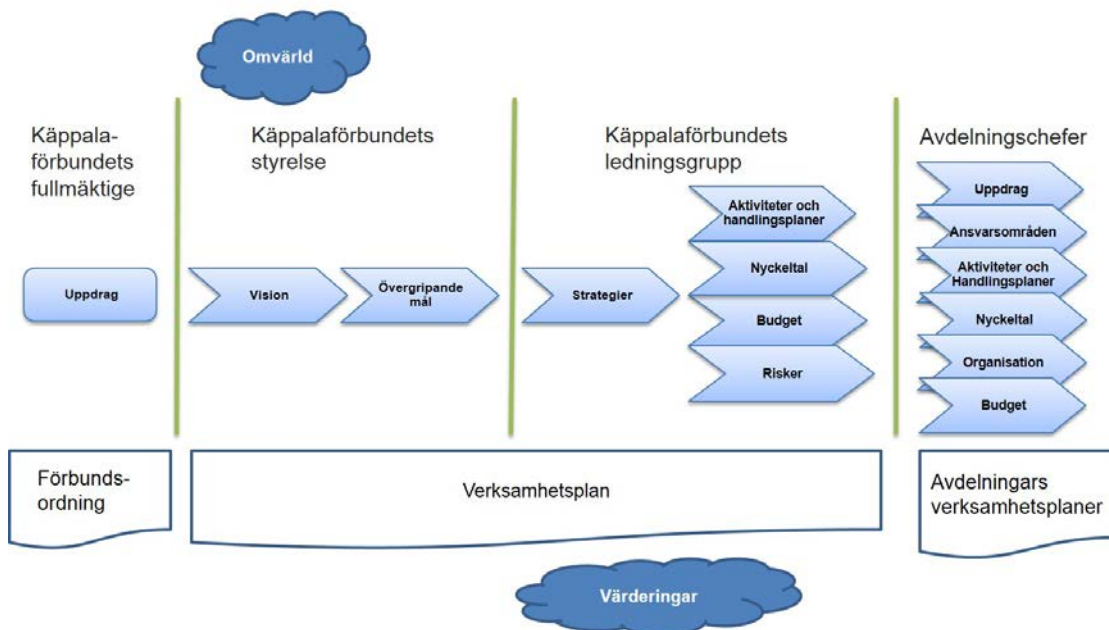
Käppalaförbundets styrelse genomför i samverkan med förbundets ledningsgrupp vart fjärde år en omvärldsanalys som ska stå till grund för revidering och eventuell uppdatering av vision och övergripande mål.

Strategier och handlingsplaner för att uppnå de övergripande målen och vidare leda förbundet närmare visionen, bereds och beslutas av förbundsledningen samt revideras årligen.

Ett antal nyckeltal definieras för uppföljning av övergripande mål, strategier och handlingsplaner. Dessa revideras årligen och följs upp och rapporteras till styrelsen kvartals- och årsvis.

Årligen tar avdelningschefen för varje avdelning fram en egen verksamhetsplan. Detta görs innan budgeten fastslås och fastställs av VD och ledningsgrupp. Förbundets övergripande verksamhetsplan är styrande för avdelningarnas verksamhetsplaner.

Processen för framtagning av verksamhetsplan



2. Omvärldsanalys

2.1. Förutsättningar externt och internt

De ekonomiska förutsättningarna för planperioden grundas på prognoser från Riksbanken och SKL.

Käppalaförbundets huvudsakliga driftkostnader utgörs av personalkostnader, elenergi och kemikalier. Dessa kostnader beräknas individuellt utifrån avdelningarnas verksamhetsplaner och antaganden om produktionsförutsättningarna utanför de generella antaganden om inflation som olika prognosinstitut genomför. I huvudsak utnyttjas SKL:s olika prognoser som utgångspunkt för antagandena, förutom vid kapitalkostnadsantagandena där en sammanvägning av olika finansinstituts antaganden använts.

Under 2018 beräknas *inflationen* stiga till riksbankens mål på 2 %. Riksbanken har fokuserat på att få upp inflationen och främst arbetat aktivt med styrräntan. För 2018 prognostiseras en inflation på 2,0 % och för 2018 och 2019 förmodas inflationen närma sig och eventuellt överskrida 3 % förutsatt att den allmänna tillväxten i ekonomin först fortsätter att stiga för att sedan avmattas under den återstående planperioden.

Lönerna förväntas under denna period i genomsnitt att öka med 2,2-3,0 % årligen. Samtidigt kan man inte utesluta att det låga ränteläget kan medföra justeringar av pensionernas diskonteringsränta med ökade pensionsavsättningar som följd. Arbetskostnadsindex förväntas öka med 3,7-3,9 % årligen under planperioden.

2.1.1. Ränta och elkostnader

Räntorna ligger stabilt på en låg nivå och förväntas stiga långsamt under hela planperioden. I budgeten för 2018 förväntas en snittränta 0,70 % på låneportföljen (förbundets snittränta var i juli 2017 0,53 %) och i verksamhetsplanen för 2019-2022 beräknas en snittränta på 0,50 - 2,50 % inklusive förbundets genomsnittliga marginal på cirka 0,55 %.

Räntekostnaderna beräknas med hänsyn tagen till de säkringsnivåer som föreligger och som överensstämmer med vald finanssäkringsstrategi i enlighet med finanspolicyn. I dessa antaganden förutsätts förbundet gå mot en räntesäkringsstrategi med längre räntebindingstider än dagens relativt korta säkringstider.

De totala räntekostnaderna utgår också från beräknad lånevolym som i sin tur är avhängig kalkylerade investeringsutgifter under perioden. Här finns dock ett stort osäkerhetsmoment avseende upparbetandetak som i hög grad påverkar budgetens realism.

Elkostnaderna beräknas utifrån att skattebefrielsen som gäller elförbrukningen för gasproduktionen bibehålls under hela planperioden.

Elpriserna är fortsatt låga och har säkrats maximalt i enlighet med förbundets säkringsstrategi avseende elpriser.

För *entreprenad- och konsultmarknaden* är det osäkert om inflationsförväntningarna kommer att påverka prisnivåerna. Den lokala marknaden i Stockholmsområdet är redan överhettad avseende efterfrågan på infrastrukturuppdrag. Under planperioden planeras en rad stora nya infrastrukturprojekt som kommer att öka efterfrågan på dessa tjänster ytterligare. Detta påverkar sannolikt prisbilden negativt med höjda priser på konsult- och entreprenadtjänster. Detta påverkar Käppalaförbundets kostnader negativt både inom det normala drift- och underhållsarbetet men framförallt inom investeringsverksamheten.

Personalkostnaderna påverkas också indirekt av kostnaderna för inhyrd personal samt tjänste- och konsultentreprenader. Idag hyrs personal in för begränsade projekt eller arbetsuppgifter av engångskaraktär eller där det finns osäkerhet om hur permanent ett bemanningsbehov kommer att vara. Personalkostnaderna är med andra ord inte längre så statiska och kopplade till fasta befattningar som de redovisats historiskt.

Jämfört med budget 2017 är personalkostnaderna oförändrade men stigande jämfört med prognosen för 2017. Det beror huvudsakligen på att personalkostnaderna för 2017 beräknades för högt. Detta föranleddes dels av ett beräkningsfel i personalbudgeten och dels med att den ökning av antalet tjänster (7,5 st.) som budgeterades för 2017 inte fullt ut uppnått. Under 2018 förutsätts att tjänsterna tillsatts samt utökats med ytterligare 1,8 tjänster. I budgeten för 2017 budgeterades för sammanlagt 65,2 tjänster medan budgeten för 2018 utgår från 67 tjänster. De nya tjänsterna som initierades i budget 2017 inrättas för att möta de krav som ställs på förbundet avseende projektverksamhet, miljökrav, kommunikation, uppströmsarbete och driftsäker produktion.

Volym och belastning

Befolkningsstillväxten i anslutningsområdet ökar med cirka 1,5-2 % per år och samtidigt ökar anslutningsområdet i yta i takt med utbyggnad av kommunal VA-försörjning samt tillkommande medlemskommuner. Under perioden förväntas antal personekvivalenter, pe, det vill säga boende och övrig anslutning (verksamheter, industrier m m), stiga från 675 000 pe vid utgången av 2016 till över 700 000 pe vid utgången av planperioden 2022 (exklusive en eventuell anslutning av Vaxholm och Österåker).

De ökade avloppsmängderna som medlemskommunernas starka expansion och befolkningsökning innebär påverkar belastningen på verket, där också våra framtida hårdare krav på utsläpp skall mötas. Vid sidan om den ökade belastningen sker också en ökad hydraulisk påverkan på ledningssystem och dimensionering av verket. Stora momentana flödesmängder uppstår ofta i samband med varaktig nederbörd i upptagningsområdet. Vidare spelar också inläckaget i form av tillskottsvatten stor roll. Tillskottsvattnet bidrar med ca 40 % av volymen vatten in till verket.

2.1.2. Nya medlemskommuner

År 2014 fick Käppalaförbundet tillstånd av Mark- och miljödomstolen att ta emot och behandla avloppsvatten från Österåkers och Vaxholms kommuner i Käppalaverket. Därefter har en förstudie genomförts och en systemhandling upprättats där man tittat på konsekvenser kring den tekniska lösning som föreslagits för att överföra avloppsvattnet från dessa kommuner och övriga tillväxtområden i anslutning till den tunnel som föreslås byggas.

Parallellt pågår arbete med att förankra och fatta beslut om de olika delprojekten i Österåker och Vaxholm samt införliva dessa kommuner som nya medlemskommuner i förbundet. Nya medlemskommuner innebär att Käppalaförbundets förbundsordning måste ändras och godkännas av dels förbundets fullmäktige, dels samtliga medlemskommuners fullmäktige. Med nuvarande planer räknar förbundet med att kunna rena avloppsvatten från Österåker och Vaxholm från tidigast någon gång under 2022 förutsatt att samtliga medlemskommuner godkänner detta. I föreliggande budget har ett eventuellt beslut om anslutning inte beaktats. Budgeten är upprättad utifrån nuvarande medlemskommuners belastning och utan investeringen en anslutning innebär. Om Käppalaförbundets medlemskommuner beslutar att gå vidare i anslutningsprocessen tas separata investeringsbeslut om detta.

2.1.3. Nytt tillstånd och nya reningskrav

Käppalaverkets reningsprocess regleras idag bland annat av Länsstyrelsens krav på rening av kväve-, fosfor och organiskt material. Det reade avloppsvattnet släpps sedan ut i Halvkaksundet, som är en del av Stockholms innerskärgård. Sverige har åtagit sig att minska utsläppen av kväve och fosfor till Östersjön eftersom dessa ämnen bidrar till övergödningen. Åtagandena regleras i Baltic Sea Action Plan och i EU:s havs- och vattendirektiv. Utsläppsgränserna för kväve och fosfor kommer att skärpas och för att Käppalaverket ska klara miljökraven behövs en omställning av reningstekniken.

För att klara av den snabba befolkningsökningen i Stockholms län, möta skärpta utsläppskrav samt öka resursåtervinningen ansökte Käppalaförbundet om tillstånd för

1. Rening av avloppsvatten från tätbebyggelse motsvarande en ekvivalent folkmängd av maximalt 900 000 personer (en ökning med 200 000 personer jämfört med dagens tillstånd).
2. Produktion av maximalt 10 miljoner m³ gasformigt bränsle (fordonsgas) per år, det vill säga en ökning med 4 miljoner m³ jämfört med dagens tillstånd. Ökningen avses delvis ske genom biologisk behandling (rötning) av maximalt 30 000 ton per år externt organiskt material.
3. Drift av värmepumpar för uttag av värmeenergi från renat avloppsvatten, för en maximal levererad effekt av upp till 40 megawatt.

I arbetet med tillståndsansökan samarbetade förbundet med övriga VA-organisationer i Storstockholmsområdet, SYVAB och Stockholm Vatten, för en gemensam syn på vilka utsläppsvillkor som är rimliga att ställa och uppnå.

Ansökan om nytt miljötillstånd lämnades in till Länsstyrelsen i början av 2015. Kompletteringar som förbundet fick ett föreläggande om lämnades in i februari 2016. Ett slutligt beslut förväntas komma under 2017.

2.1.4. Finansiering av investeringsplanerna

För att klara de nya reningskrav som förväntas komma under 2017 samt för att klara de ökade belastningarna som kommer från verksamhetsområdets befolkningsmässiga tillväxt måste Käppalaförbundet investera i nya tekniker/processer samt utöka kapaciteten i vissa trånga sektioner genom nyinvesteringar. Samtidigt krävs relativt stora reinvesteringar i pumpstationer och distributionssystem som efter över 50 års funktion behöver ses över och i vissa fall bytas ut med nya komponenter.

För att klara dessa utmaningar har ett omfattande investeringsprogram påbörjats i enlighet med tidigare års budgetar som medför ett behov av ökad upplåning från dagens ca 1.300 Mkr till minst 2.200 Mkr under kommande 5 års period. Förbundets låneram enligt förbundsordningen uppgår idag till 1.400 Mkr som troligen uppnås redan under det första kvartalet 2018.

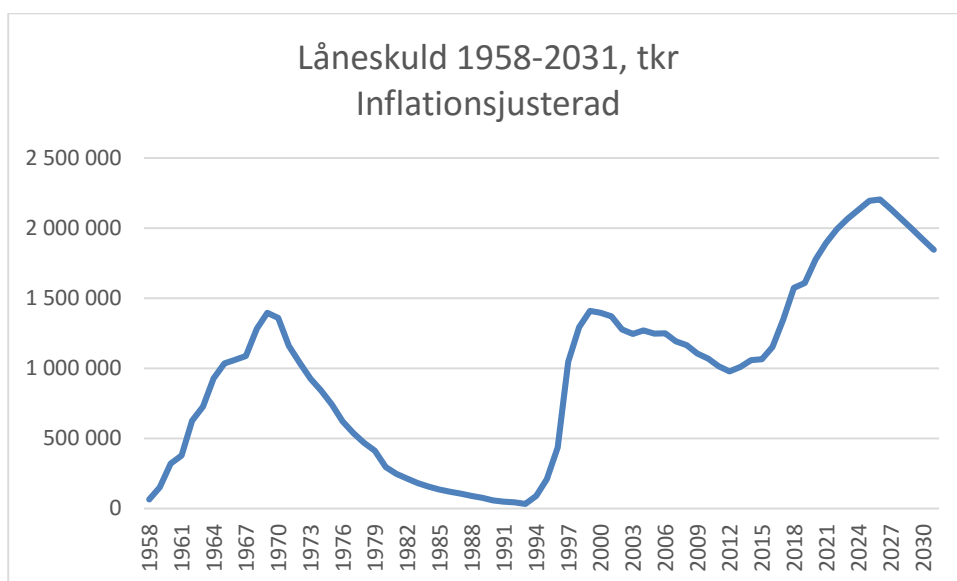
I syfte att säkerställa investeringsprogrammet har samtliga medlemskommuner erhållit detaljerade beslutsunderlag avseende investeringarna och kommer att besluta om låneramsförändringarna under slutet av 2017 och början av 2018. Budgeten för Käppalaförbundet har upprättats utifrån förutsättningen att låneramen höjs så att nödvändig finansiering kan erhållas under planperioden för att säkerställa drift- och lagkrav samt nödvändiga kapacitetsutbyggnader. I budgeten har dock ingen hänsyn tagits till en eventuell anslutning av Österåker och Vaxholm. Ett sådant beslut behandlas i så fall i särskild ordning av fullmäktige och medlemskommuner.

I nedanstående diagram redovisas Käppalaförbundets olika investeringsfaser under dess 60-åriga verksamhet. Det finns tre tydliga toppar i investeringsnivåerna:

- a. Vid byggandet av verket under 60-talet
- b. Under utbyggnaden av kvävereningen under sent 90-tal
- c. De närmast kommande åren då verket anpassas till de nya miljötillstånden och kapaciteten byggs ut tillsammans med nödvändiga reinvesteringar



Eftersom Käppalaförbundet, enligt kommunallag och Lag om allmänna vattentjänster, inte får ta ut högre avgifter än vad som går åt för att täcka nödvändiga kostnader för att bedriva verksamheten är möjligheterna små att fondera vinstmedel för framtida finansiering. I princip finns bara egenfinansiering i form av avskrivningar. Varje år som förbundets nettoinvesteringar överskrider avskrivningarna medför det således att ett lånebehov uppstår. Under år när det råder motsatta förhållanden så kan låneskulden amorteras. I nedanstående figur redovisas förbundets låneskuldutveckling som kan sättas i direkt relation till investeringsverksamheten i föregående diagram:



När investeringarna ökar mer än avskrivningarna och låneskulden ökar medför det tillkommande kapitalkostnader i form av räntor och avskrivningar. Eftersom verksamheten

2.2. Processtekniker

Under planperioden planeras vissa ändringar av processteknikerna för att kunna möta framtida reningskrav avseende kväve, fosfor och BOD. Innan teknikerna införs i full skala testas de i en av Käppalaverkets försökslinjer. Införandet medför väsentligt högre kemikaliekostnader men är nödvändiga för att nå ned till de halter som ansökts om i det nya miljötillståndet.

Utöver nya processtekniker kommer också befintliga anläggningar att renoveras och, i vissa fall, utökas för att moderniseras och därmed klara en ökad framtida belastning. Exempel är en tredje rötchammare, högflödesrening, reinvesteringar i tunnelsystem och pumpstationer samt uppgradering av styrsystem (se avsnittet ”Investeringsplaner” nedan).

Försök pågår i samarbete med olika universitet och forskningsinstitut för att kunna möta reningskrav på miljöskadliga ämnen, så som läkemedelsrester, mikroplaster och organiska miljögifter.

2.3. Organisatoriska förutsättningar

Käppalaförbundet samarbetar på en rad områden med Norrvatten. Det gäller till exempel ekonomi, växel och IT-funktioner. Vidare pågår samarbeten beträffande gemensam beredskap och utveckling för el- och automation. Samarbetena har varit framgångsrika både avseende kvalitet och kostnadseffektivitet och kommer att fortsätta under planperioden. Från slutet av 2016 finns dock inga gemensamma chefstjänster mellan förbunden. Samarbetena regleras via avtal.

2.4. Investeringsplaner

En successivt ökad belastning på Käppalaverket i takt med kommunernas expansioner i kombination med framtida skärpta reningskrav ställer krav på ökad kapacitet och reningseffektivitet. Detta påverkar investeringsbehovet på såväl de yttre anläggningarna i upptagningsområdet som på Käppalaverket. Käppalaförbundet är nu inne i en investeringsintensiv period vilket ställer stora krav på samordning både internt och externt. Under den senaste femårsperioden har investeringsplanerna och beslutade budgetar präglats av dessa förutsättningar och både faktisk och planerad investeringsvolym ökat i takt med omvärldskraven.

Yttre anläggningar. De yttre anläggningarna har inte renoverats i sin helhet sedan de togs i drift i slutet av 1960-talet men har nu inventerats med omfattande investeringsprojekt som följd. Samtidigt som anläggningarna renoveras anpassas de så att volymerna i tunnelsystemet bättre kan användas vid flödestoppar som uppstår vid regn och snösmältning. Under 2017 och 2018 kommer de prioriterade åtgärderna för att säkerställa funktionaliteten i Långängstrand och Antuna att slutföras.

En rambudget har tagits för dessa åtgärder på samtliga pumpstationer. Styrelsen har fastställt en projektbudget för Antuna på 67 Mkr och Långängstrand på 47 Mkr.

Anslutning av Vaxholm och Österåker. Förutsatt att politiska beslut och investeringsbeslut fattas enligt nuvarande planer kommer projektering av teknisk lösning för att ansluta Vaxholm och Österåkers avloppsvatten till Käppalaverket pågå under 2018 parallellt med ansökan om miljötillstånd. Målet är att dessa kommuners avloppsvatten ska renas på Käppalaverket från tidigast 2022. En rambudget uppgående till 150 Mkr har tidigare tagits. Under 2015-2018 förväntas fas 1 av investeringen uppgå till 33 Mkr varav Käppalaförbundet belastas med 19,8 Mkr. Inför slutgiltiga investeringsbeslut genomförs noggrannare ekonomiska kalkyler för att öka säkerheten och minska de finansiella riskerna. Ett beslut om en eventuell anslutning fattas av medlemskommunerna under början av 2018 vilket i så fall innebär att ytterligare 400 Mkr läggs till investeringsbudgeten.

På Käppalaverket vidtas åtgärder för att förbättra driftsäkerhet och reningseffektivitet enligt nedan:

Ombyggnad rensantering. Nya rensgaller samt rensvätt- och press installeras vilket sänker transportkostnaderna och kommer att ge en mer attraktiv produkt, med ett torrare rens som kan användas som bränsle vid förbränning. Projektet sker etappvis och ställer stora krav på samordning med ordinarie drift. Genomförandet startade i början av 2016 och beräknas vara klart i under 2018. Styrelsen har godkänt en projektbudget uppgående till 30 Mkr.

Högflödesrening. I samband med regn och snösmältning kan inkommande flöden överstiga den hydrauliska kapaciteten hos Käppalaverket. För att hantera detta utan att behöva öka kapaciteten på hela reningsverket investerar förbundet i en högflödesrening som tas i drift när flödet är för stort för att kunna renas i huvudprocessen. Att undvika bräddning en förutsättning för att klara de framtida reningskraven som förbundet förväntar sig. Anläggningen planeras att tas i drift 2019.

Total kalkylerad projektkostnad uppgår till 170 Mkr som tagits av styrelsen i olika steg.

Tredje rötchammare. Slammet som produceras i Käppalaverkets processer behandlas biologiskt via anaerob rötning. För att förbättra kapaciteten och öka driftsäkerheten för slambehandling har förbundet beslutat att investera i utökad slamavvattningskapacitet för det biologiska överskottsslammet innan rötning samt en ny rötchammare. Med den nya rötchammaren förbättras redundansen avsevärt då förbundet får tre rötchammare i stället för dagens två. Detta är viktiga åtgärder för att säkerställa slambehandlingskapaciteten året runt, samt att bibehålla en hög och tillförlitlig leverans av fordonsgas till SL:s bussar. Arbetena planeras vara klara 2018-19.

Styrelsen har fastställt en total projektbudget uppgående till 230 Mkr.

Sandfilter. I det sista reningssteget, sandfiltren, har det blivit dags att byta filtermaterialet efter mer än 15 års kontinuerlig drift. Projektet ställer stora logistiska krav eftersom hela 1 800 m³ sand och krossad leca måste transporteras med lastbilar i bergrummen samtidigt som reningsverket är i full drift. Arbetet planeras att genomförs under 2018.

Styrssystem. Styrsystemet är i behov av uppdatering och modernisering både vad gäller mjukvara och hårdvara. Projektet måste genomföras etappvis under en flerårsperiod för att säkerställa driften av verket. Totalt förväntas projektet medföra investeringsutgifter på cirka 90 Mkr. Styrelsen har godkänt en första etapp under 2016-2017 uppgående till 37 Mkr. För 2018-22 budgeteras 55 Mkr i etapp två samtidigt som etapp ett förväntas avslutas under 2017 för ca 17 Mkr - det vill säga avsevärt lägre än förväntat.

Slamlager. Vid Käppalaverket produceras cirka 30 000 ton slam per år. Slammet ska enligt Revaq-reglerna mellanlagras i minst sex månader innan det får spridas på åkermark. Även i det fall slammet hygieniseras vid Käppalaverket kommer en lagring att krävas eftersom spridning i huvudsak sker på hösten. I dag sker lagring till största delen i entreprenörs regi och i viss omfattning hos de lantbrukare med vilka det tecknats direktavtal. Förbundet avser att investera i ett eget slamlager och förutsatt att en bra placering kan hittas och tillstånd erhållas kommer projektering och genomförande att pågå under 2017-2018, så att ett slamlager kan stå färdigt inför upphandlingen av en ny slamentreprenör 2018. Styrelsen har tagit en total projektbudget uppgående till 40 Mkr. Projektet har under tillståndsprocesserna mötts av kritik från närboende och i tillstånden getts krav på olika former av tak och luktskydd som ökar byggkostnaderna avsevärt. Ytterligare 10-20 Mkr bör skjutas till projektet om det ska kunna uppföras enligt plan.

Käppalaförbundet överväger också ett annat alternativ till eget slamlager genom arrende av plats hos SÖRAB där erforderliga tillstånd och infrastruktur finns färdiga. Lokaliseringen är dock något sämre ur transportsynpunkt när det gäller den slutliga användningen av slammet. Investeringen föreslås kvarstå i budget tills styrelsen fattat beslut om investering eller hyra. Totalkostnadsmissigt är bägge alternativen i stort sett likvärdiga.

Övriga investeringar. Bland övriga investeringar som belastar verksamhetsplanen finns olika projekt som med mer eller mindre sannolikhet kommer att genomföras eftersom de är beroende av beslut eller initiativ från andra aktörer. Det gäller t ex tillvaratagande av värme från det renade avloppsvattnet (RAV-värme) till fjärrvärmenätet, mottagande av externa fraktioner komposterbart avfall för gasproduktion och hygienisering av slammet.

För RAV-värmealternativet har 70 Mkr budgeterats under 2018 förutsatt att ett projekt som utreds i samarbete med Fortum Värme AB kan startas. Detta förutsätter dock externa bidrag, avtal med Fortum Värme AB och medgivande från medlemskommunerna.

I de fall dessa investeringar verkligen förverkligas kommer det att innebära en omfördelning av investeringsprojekten och Käppalaförbundets resurser för att genomföra dem. I investeringsredovisningen finns dock dessa projekt med som en möjlig utveckling.

2.5. Ekonomiska förutsättningar

2.5.1. Känslighetsanalys 2018

I en budget finns många osäkra faktorer som Käppalaförbundet inte kan påverka. Förbundet måste förlita sig på uppskattningar av tidigare års utfall eller prognoser från olika företag

eller myndigheter. Nedan presenteras ett par sådana och hur en förhållandevis liten förändring kan slå mot resultatet.

Kemikalier	Kemikaliepriser +/- 10 %	+/- 0,5 Mkr
------------	--------------------------	-------------

Förändringar vid upphandlingar och marknadspriser liksom, i viss mån, volymer förändras kostnaderna gentemot ”normalbudget”.

Elskattebefrielsen slopas	Elskatt 29,4 öre/Kwh	- 2,8 Mkr
---------------------------	----------------------	-----------

Om elskattebefrielsen på produktionen av fordonsgas slopas höjs produktionskostnaden med 2,8 Mkr.

Räntekostnader	Genomsnittlig ränta +/- 0,1 %	+/- 1,2 Mkr
----------------	-------------------------------	-------------

Räntekostnadsberäkningen utgår från Riksbankens senaste ränteprognos. Ser vi historiskt kan dessa ändras fort och Riksbanken kan börja höja reporäntan tidigare än beräknat.

Käppalaförbundet skyddar låneportföljen mot oväntade ränteförändringar genom att säkra räntan med olika derivat (Swappar) i enlighet med vår finanspolicy.

Räntebärande låneskuld	Låneskuld +/- 100 Mkr	+/- 0,7 Mkr
------------------------	-----------------------	-------------

Räntekostnadsprognosen bygger på antaganden om hur stor låneskuld förbundet har vid olika tidpunkter. Låneskuldens storlek är beroende av avskrivningarnas storlek (dessa kan betraktas som amorteringar eller självfinansiering) och investeringsutgifterna över tid. Om investeringarna försenas innebär det att kapitalkostnaderna skjuts på framtiden och både avskrivning och räntekostnader minskar mot budgeterat utfall. Detta är historiskt den vanligaste orsaken till felaktiga budgetantaganden.

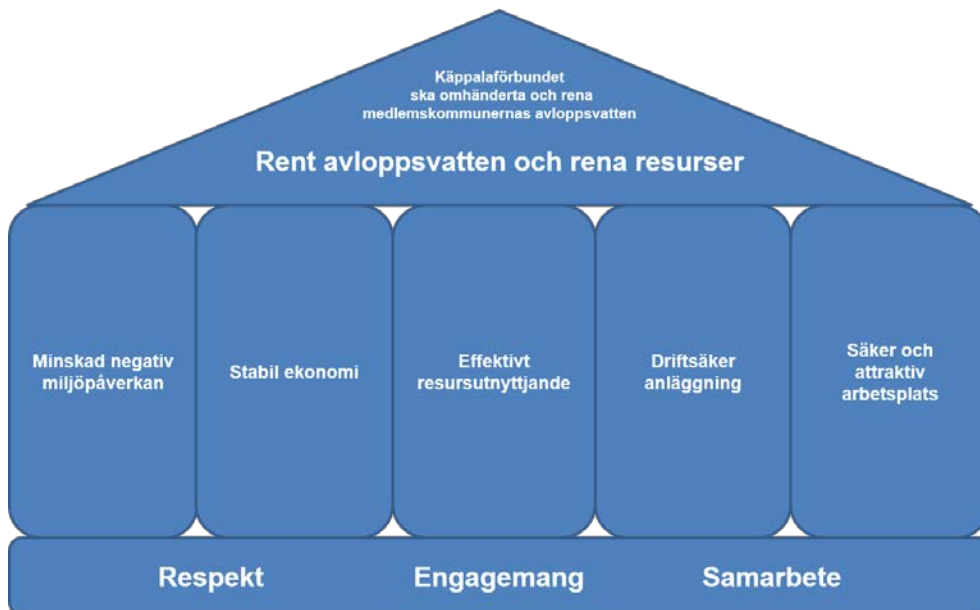
Lönekostnader	Lönekostnader +/- 1 %	+/- 0,5-1,0 Mkr
---------------	-----------------------	-----------------

Personalkostnaderna påverkas inte bara av löneförändringar. Indirekta lönekostnader avseende pensioner, löneskatt, arbetsgivaravgifter etc kostnadshöjs i senare skeden.

Dessa många osäkerheter som förbundet inte kan påverka gör det önskvärt med en budget med ett positivt utfall med minst 2 % av omsättningen för att kunna klara av eventuella negativa förändringar och bibehålla det egna kapitalet utan att behöva göra oplanerade taxeförändringar.

2.6. Strategisk plattform med vision, övergripande mål och uppföljning

Vår strategiska plattform kan illustreras i form av ett ”Käppalahus” där taket består av vårt uppdrag och vår vision, väggarna av våra övergripande mål och fundamentet av våra värderingar: respekt, engagemang och samarbete.



2.6.1. Uppdrag

Käppalaförbundets uppdrag är att ”omhänderta och rena medlemskommunernas avloppsvatten”. Detta uppdrag finns formulerat i [förbundsordningen](#).

2.6.2. Vision

Vår vision är ”Rent avloppsvatten och rena resurser”. Visionen ger en ideal bild av kvaliteten på inkommande och utgående avloppsvatten samtidigt som den förmedlar att reningsprocessen både nyttjar och producerar rena resurser.

2.6.3. Övergripande mål och strategier

Hösten 2016 fattade styrelsen beslut om nya övergripande mål för vår verksamhet. Ledningsgruppen har därefter arbetat fram strategier för att uppnå målen och nyckeltal för verksamheten i stort som används i uppföljningssyfte. De övergripande målen, med tillhörande strategier, är:

- **Minskad negativ miljöpåverkan**
 - o Minska mängden tillskottsvatten
 - o Sänka koldioxidavtrycket
 - o Öka kunskap och påverka beteende hos målgrupperna i medlemskommunerna
- **Stabil ekonomi**
 - o Effektivisera projektportföljstyrning
 - o Utveckla en långsiktig finansieringsstrategi
- **Effektivt resursutnyttjande**
 - o Utveckla en hållbar återföring av växtnäringssämnen
 - o Öka energiutbytet från avloppsvatten
 - o Utveckla regionala samarbeten

- **Driftsäker anläggning**
 - o Hög anläggningstillgänglighet
- **Säker och attraktiv arbetsplats**
 - o Säkerheten först
 - o Behålla och attrahera kompetenta medarbetare

2.6.4. Aktiviteter och handlingsplaner

Varje avdelning arbetar fram aktiviteter och handlingsplaner som leder till att de övergripande målen uppnås. Dessa presenteras i avdelningsspecifika verksamhetsplaner.

2.6.5. Övergripande ”Budget och verksamhetsplan” och avdelningsspecifika verksamhetsplaner

Övergripande mål, strategier och nyckeltal beskrivs i föreliggande ”Budget och verksamhetsplan” som tas fram en gång per år. I detta dokument finns också bland annat budget för det kommande året och fyra år framåt i tiden.

Varje avdelning arbetar fram en avdelningsspecifik verksamhetsplan en gång per år. I den beskrivs vilka aktiviteter och handlingsplaner avdelningen arbetar med under året för att bidra till att de övergripande målen uppnås och vilka nyckeltal avdelningen arbetar mot. Dessa dokument följs upp av VD.

Kopplingen mellan mål, strategier, aktiviteter och handlingsplaner samt nyckeltal:



2.6.6. Nyckeltal

Nyckeltal för verksamheten i stort fastställs varje år och följs upp varje kvartal och varje helår i årsredovisningen. Varje avdelning kan även ha avdelningsspecifika nyckeltal. Till dessa nyckeltal (verksamhetsmål) finns också ett antal finansiella mål kopplade.

De nyckeltal med målvärden som styrelsen fastställt under 2017 och som ska följas upp under 2018 är:

NYCKELTAL	ENHET	Mål 2018	KOMMENTAR
MINSKAD NEGATIV MILJÖPÅVERKAN			
BOD7-halter i utgående vatten	mg/l	≤ 2	
Fosforhalter i utgående vatten	mg/l	≤ 0,2	
Kvävehalter i utgående vatten	mg/l	≤ 9	
Kopparhalt i utgående slam	mg/kgTS	≤ 466	
Kadmiumhalt i utgående slam	mg/kgTS	≤ 0,74	
Totalt CO2 fotavtryck uttryckt som CO2e	ton/år	≤ 19361	Rapporteras på årsbasis.
CO2e/pe	kg	≤ 30,5	Rapporteras på årsbasis.
CO2 fotavtryck N rening	kg/kg avskild N	≤ 10,2	Rapporteras på årsbasis.
CO2 fotavtryck P rening	kg/kg avskild P	≤ 62,9	Rapporteras på årsbasis.
STABIL EKONOMI			
Avvikelse budget vs utfall	% av omsättning	<5	
Självfinansieringsgrad(avskrivningar /nettoinvesteringar)	%	30	
Utvecklingskostnader i förhållande till omsättningen	%	1	Rapporteras på årsbasis.
Utfall mot beslutad investering (slutkostnad/investeringsbeslut)	%	20	Rapporteras på årsbasis.
Soliditet	%	7-10	
Skuldsättningsgrad	%	<90	
EFFEKTIVT RESURSUBNYTTJANDE			
Andel slam till åkermark	%	>75	Rapporteras på årsbasis.
Nettokostnad per omhändertagen volym	Kr/m3	< 4,5	
Fordonsgasproduktion	miljoner m3/år	≥ 4,1	Rapporteras på årsbasis.
Fordonsgasleverans	% av total produktion	≥ 95	
Nettokostnad/pe	Kr/pe	<320	
Polymerförbrukning	g/kg TS	≤ 12	
Energibalans kWh-ut/kWh-in	%	≥ 118,5	
Elförbrukning	kWh/m3 renat vatten	< 0,7	
DRIFTSÄKER ANLÄGGNING			
Andel mekaniskt renat bräddvatten (%)	% av inkommande mängd	0	
Anläggningstillgänglighet (T-värde)	%	> 95	
SÄKER OCH ATTRAKTIV ARBETSPLATS			
Frisknärvaro	% av total tid	> 95	
Olyckor med sjukfrånvaro	antal	0	
Nöjd medarbetarindex	% av referens index	<100 %	Enkät utförd 2017

2.7. Strategisk investeringsplan

Från 2017 finns en modell utvecklad för en strategisk investeringsplan som löper 15 år framåt i tid från aktuellt budgetår. Det medför en något annorlunda investeringsbudgetering jämfört med den mer kortsiktiga årliga budgeten med verksamhetsplan.

I nedanstående diagram redovisas den mest troliga utvecklingen av årliga investeringsutgifter 2017-2031 exklusive anslutningar av nya kommuner.



Syftet med planen är att proaktivt kunna överblicka konsekvenser av olika omvärldsfaktorer, eller strategiska val av verksamhetsinriktning som påverkar förbundens verksamhet. Den ska också kunna användas som en planeringsmetod och vid val av alternativa lösningar.

Den strategiska investeringsplanen överblickar en tidsperiod på minst 15 år och läggs upp som en scenarioredovisning beroende på olika omvärldsfaktorer som berör förbundet, till exempel:

- A. Kapacitetshöjande åtgärder (ökad belastning i anläggningar och processer)
- B. Kvalitets- och miljökrav (till exempel ny lagstiftning, utsläppsvillkor, krav på ökad driftsäkerhet)
- C. Miljö- och samhällsekonomiska investeringar (nå miljömål, öka intäkter)
- D. Effektivitetshöjande investeringar (för att öka effektivitet-minska resursförbrukning)
- E. Löpande reinvesteringar (investeringar som utförs för att bibehålla funktion)

I nedanstående diagram redovisas de mest troliga investeringarna 2017-2031 efter ovanstående kriterier:



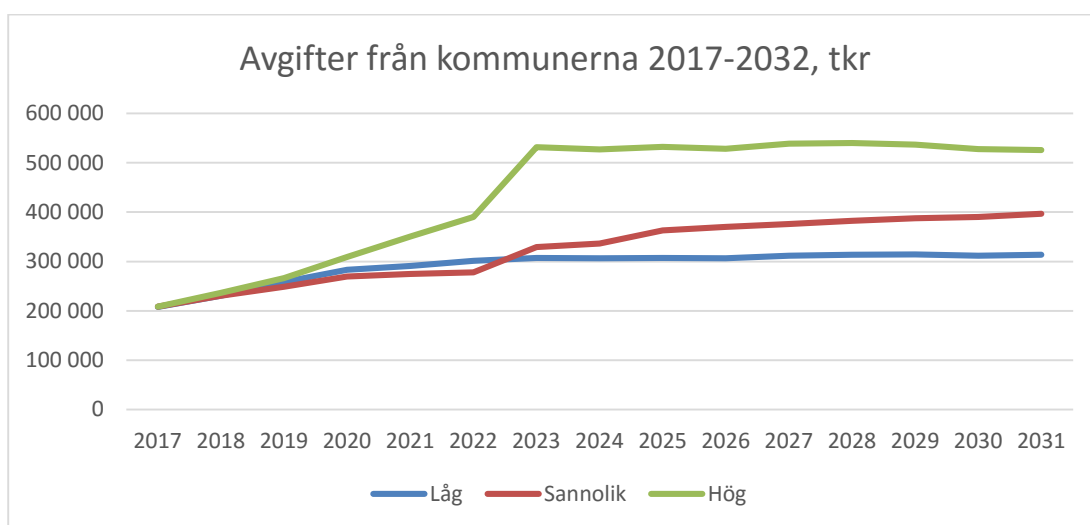
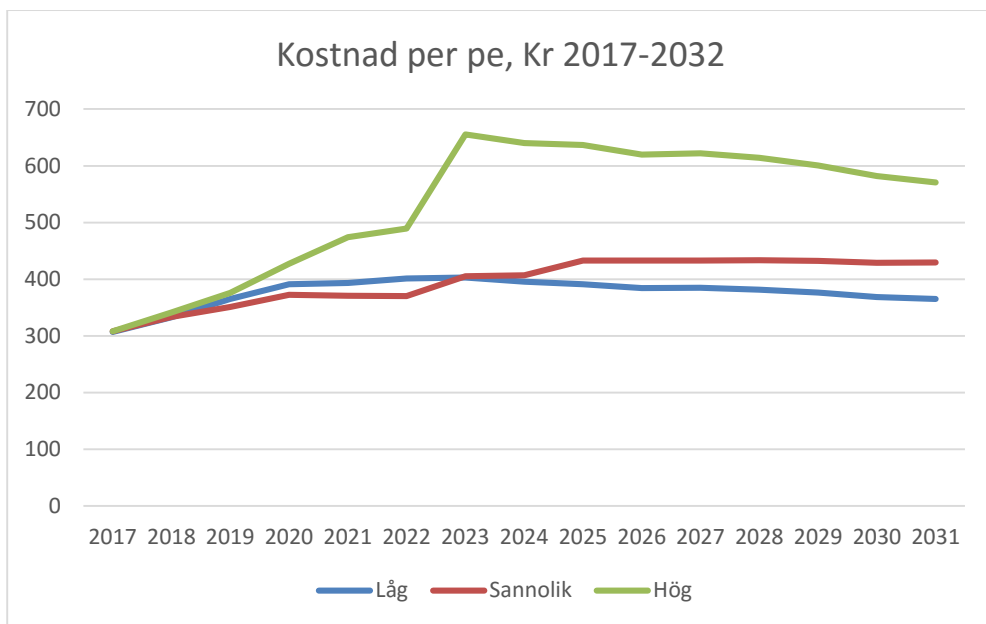
Utifrån valda scenarier kan olika investeringar komma att behövas för att klara framtida utmaningar. De ekonomiska konsekvenserna avseende både drift- och kapitalkostnader kan analyseras och olika alternativs övriga konsekvenser övervägas.

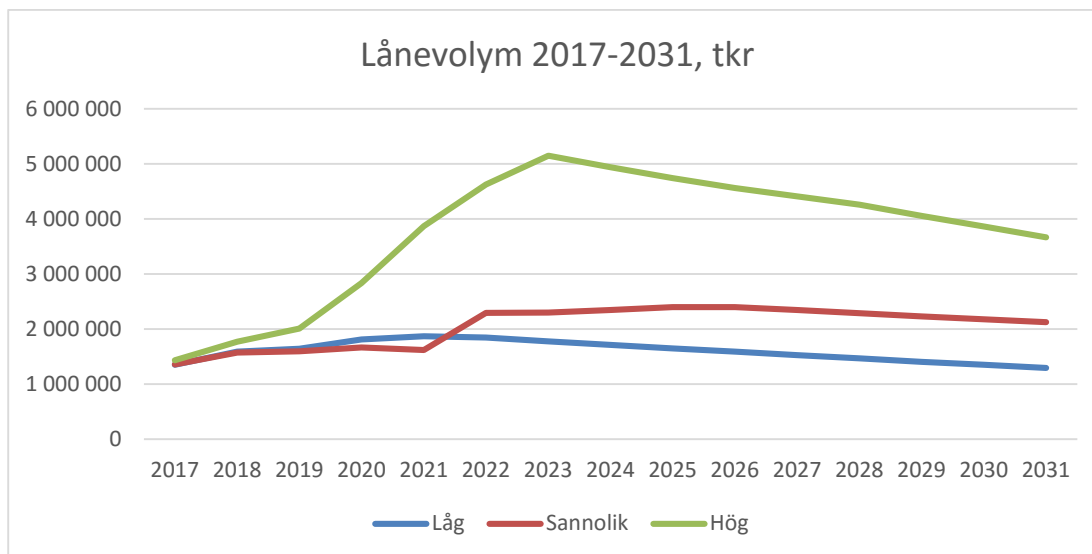
De olika scenarier som prövas utgår från olika belastningsprognoser, utsläppsvillkor, lagstiftning, alternativa användningar av resurser mm och sammanställs i minst tre olika huvudalternativ:

- a) Ett passivt alternativ utifrån gällande tillstånd och nuvarande ökning av belastning. Nödvändiga reinvesteringar genomförs tillsammans med kapacitetshöjande investeringar vid behov enligt belastningsprognosen (lågalternativ).
- b) Som ovan men med tillägg för troliga lagstiftningsförändringar och utveckling av tillkommande kommuner samt en något högre belastningsprognos. Utveckling av slambehandling och värmeåtervinning. Läkemedelsrening införd (trolig utveckling).

- c) Som för b men med en mer aktiv utveckling av belastning, utsläppsvillkor, slamalternativ, värmeåtervinning och utökad gasproduktion med tillförsel av externt material för rötning och membranteknik installerad (högalternativ).

Genom de olika simuleringsmodellerna kan konsekvenser för taxeuttagen i framtiden analyseras och ge förbundet möjlighet att agera proaktivt tillsammans med ägarna. I föreliggande strategiska investeringsplan redovisas följande utfall beroende på valt scenario uttryckt som kostnad per personekvivalent, avgiftsuttag och låneram:





2.8. Kommentarer till budget 2018 med verksamhetsplan 2019-2022

2.8.1. Kapitalkostnader

	Utfall	Prognos	Budget	Budget	Budget	Budget	Budget
	Helår 2016	Helår 2017	Helår 2018	Helår 2019	Helår 2020	Helår 2021	Helår 2022
Avskrivningar 2017 - 2022	-68 914	-61 826	-60 609	-77 044	-91 984	-91 553	-93 182
Räntenetto 2017 - 2022	-10 537	-10 439	-11 000	-15 050	-20 750	-28 350	-29 250
Summa:	-79 451	-72 264	-71 609	-92 094	-112 734	-119 903	-122 432

Käppalaförbundets kapitalkostnader utgörs av räntor på lån och avskrivningar av anläggningstillgångar. Avskrivningarna ska avspegla förbundets nyttovärde av tillgångarna medan räntenettet är en produkt av aktuell låneskuld och tillämpad räntesats.

Käppalaförbundet är i ett skede med stora egna investeringar. En del av investeringarna är driftsmässigt kostnadsneutrala, det vill säga de sänker driftskostnaderna mer än dess kapitalkostnader men i de flesta fall är det fråga om reinvesteringar, kvalitets- och/eller kapacitetshöjande investeringar för att klara skärpta utsläppskrav och för att skapa en robust driftmiljö som klarar omvärldsförändringar.

De kommande investeringarna ställer stora krav på en effektiv projekt- och beställarkompetens inom organisationen men innebär naturligtvis också finansiella risker.

Avskrivningarna ökar med ökade värden på anläggningstillgångar. Livslängden på anläggningarna har dock ökat jämfört med tidigare år då livslängderna åtminstone kalkylmässigt var för låga. I dag tillämpas komponentavskrivning som innebär att man försöker redovisa anläggningstillgångarna uppdelade på de ingående komponenterna och avskriver dessa med en bra överensstämmelse på respektive komponents faktiska ekonomiska livslängd. Att tillgångar och skulder ökar i etapper är naturligt då reinvesteringar genomförs i samma tidsintervall som ursprungliga nyinvesteringar genomförts i samlade etapper.

Räntenettet för 2018 är en produkt av erhållen räntesats och aktuell låneskuld. Räntesatsen är i sin tur beroende av räntelägen och kapitalbindningsmarginaler. Käppalaförbundet har aktivt arbetat med att få låneportföljen anpassad till aktuellt ränteläge inom det riskmandat som stipuleras i finanspolicyn. Kapital- och räntebindning på de olika lånen har successivt minskats vilket medfört lägre räntelägen allt eftersom äldre bundna lån förfallit till dagens låga ränteläge. I dag upphandlas lånen på rörligt och binds i så kallade swappar på olika räntebindningstider. Generellt sett har räntesatserna sjunkit medan kapitalbindningsmarginalerna stigit.

Inför 2018 förutspås ytterligare något sänkta räntor jämfört med dagens rekordlåga värden. Trots den högre låneskulden under året medför ränteläget att räntekostnaderna endast höjs marginellt jämfört med 2017 års värden. Genomsnittlig räntesats för låneskulden 2018 beräknas till cirka 0,70 %. Därefter förväntas dock både räntor och låneskuld öka markant under resterande planperiod.

Avskrivningarna höjs dock successivt i takt med att investeringarna aktiveras och börjar förbrukas. I verksamhetsplanen för 2019-2022 har samtliga planerade investeringar förväntats avslutas inom planlagd tid. Detta är dock ofta inte möjligt eftersom yttre omständigheter ofta försenar slutförandet av investeringsverksamheten. Ett troligare scenario är att kapitalkostnadernas ökning förskjuts tidsmässigt vilket dock är vanskligt att förutse ju längre fram i tid en investering ligger. En annan vanlig orsak till att investeringsverksamheten ändras inom planperioden är förändrade förutsättningar eller ändrade krav som tvingar fram omfördelningar av investeringsprojekten.

Styrelse och VD har rätt att omfördela investeringar inom av fullmäktige beslutat investeringsram under löpande verksamhetsår.

2.8.2. Resultat, årsavgifter och finansiella nyckeltal

	Utfall	Prognos	Budget	Budget	Budget	Budget	Budget
	Helår 2016	Helår 2017	Helår 2018	Helår 2019	Helår 2020	Helår 2021	Helår 2022
Årsavgifter	210 000	210 000	210 000	235 000	260 000	270 000	280 000
Resultat	5 141	22 929	4 662	4 762	3 153	2 750	7 458
Kr/Pe	274	275	300	331	364	374	376

Resultaten 2017 beräknas sammanlagt uppgå till nästan 23 Mkr vilket överskrider förbundets direkta behov av eget kapital. För budgeten 2018 har förbundet valt att inte höja avgifterna från kommunerna. I samband med årsredovisningens behandling 2016 bestämdes att överskotten för verksamhetsåret skulle användas för en investeringsfondering som upplöses löpande i takt med att anläggningarna avskrivs. Upplösningarna börjar redan under 2018. De tidigare verksamhetsårens överskott jämnar således ut behovet av ökade avgifter för framtiden.

För planperioden kommer förbundet tvingas höja sina avgifter med 70 Mkr från 210 Mkr till 280 Mkr (+ 33 %) förutsatt att samtliga investeringar genomförs enligt nuvarande plan. Även kostnaden per personkvivalent höjs med över 76 Kr/pe. Ovanstående kostnadsökningar har prognostiserats sedan länge i tidigare års budgetdokument då grunderna för investeringsplanerna redovisats. Sett ur slutabonnetens perspektiv utgör

ökningarna en ungefärlig medelkostnadsökning på 38 Kr per år i 15 års tid på en total medeltaxa för typhus A som 2016 uppgick till 6.800 Kr per år. I dessa beräkningar har inte en eventuell anslutning av Vaxholm och Österåker räknats med där motsvarande kostnadsbesparing för Käppalaförbundets abonnenter beräknats till 48 Kr per år i 50 års tid.

Kapitalkostnaderna ökar markant under planperiodens senare del då pågående och planerade investeringar börjar avskrivas. Samtidigt förutsätts också den nya tekniken med tillförande av extern kolkälla ha driftsatts vilket medför högre kemikaliekostnader.

För att säkerställa en finansiell buffert under begränsad tid bör inte det egna kapitalet som består av gamla vinster understiga 7 % inklusive ansvarsförbindelser.

I nedanstående tabellbilagor redovisas budget 2018 och verksamhetsplan för 2018-2022 i detalj.

3. Tabellbilagor till budget

3.1. Resultaträkning Budget 2018-2022

	Utfall	Prognos	Budget	Budget	Budget	Budget	Budget	Budget
	Helår 2016	Helår 2017	Helår 2017	Helår 2018	Helår 2019	Helår 2020	Helår 2021	Helår 2022
	(kkr)	(kkr)						
Årsavgifter	210 000	210 000	210 000	210 000	235 000	260 000	270 000	280 000
Övriga intäkter	37 858	34 736	33 702	35 258	35 892	36 538	37 246	37 918
Fondering för investeringar	-20 000	0	0	1 200	1 200	4 000	4 000	4 000
	0	0						
Summa intäkter (1)	227 858	244 736	243 702	246 458	272 092	300 538	311 246	321 918
	0	0						
Driftskostnader	-82 968	-84 296	-93 371	-96 158	-97 843	-105 958	-107 927	-109 885
Övriga externa kostnader	-11 183	-10 670	-9 884	-12 396	-12 802	-12 600	-12 846	-13 047
Personalkostnader	-49 115	-54 576	-61 750	-61 634	-64 591	-66 093	-67 821	-69 096
Av- och nedskrivningar	-68 914	-61 826	-70 160	-60 609	-77 044	-91 984	-91 553	-93 182
Summa kostnader (2)	-212 180	-211 368	-235 165	-230 796	-252 279	-276 634	-280 147	-285 210
Rörelseresultat	15 678	33 368	8 537	15 662	19 812	23 903	31 100	36 708
Finansiella intäkter	19	0	0	0	0	0	0	0
Finansiella kostnader	-10 556	-10 439	-10 650	-11 000	-15 050	-20 750	-28 350	-29 250
Resultat (3)	5 141	22 929	-2 113	4 662	4 762	3 153	2 750	7 458
Personekvivalenter (Pe)	675 000	680 000	665 000	685 000	695 000	705 000	715 000	725 000
kr/pe	274	275	319	300	331	364	374	376
Årsavgifter	210 000	210 000	210 000	210 000	235 000	260 000	270 000	280 000
Not 1								
VERKSAMHETENS INTÄKTER								
	Utfall	Prognos	Budget	Budget				
	Helår 2016	Helår 2017	Helår 2017	Helår 2018				
Årsavgifter	210 000	210 000	210 000	210 000				
Energiförsäljning	30 266	30 743	28 770	30 759				
Övriga intäkter	7 080	3 481	4 420	3 987				
Upplösning Ansl.avg.	512	512	512	512				
Fondering Investeringar	-20 000	0	0	1 200				
Summa	227 858	244 736	243 702	246 458				
Not 2								
VERKSAMHETENS KOSTNADER								
Personalkostnader	43 077	47 685	53 802	60 801				
Pensionskostnader	6 038	6 891	7 947	8 259				
Kemikalier	4 719	4 979	5 043	6 346				
Slamomhändertagande	18 057	19 335	19 350	19 908				
Energi	25 372	25 100	28 103	28 300				
Övriga kostnader	46 004	45 554	50 760	46 574				
Av- och nedskrivningar	68 914	61 826	70 160	60 609				
Summa	212 181	211 369	235 165	230 796				
Not 3								
JUSTERING AV RESULTATET ENLIGT BALANSKRAVET								
Resultat enligt redovisning	5 141	22 929	-2 113	4 662				
Justeringar:			0	0				
Realisationsvinster mm			0	0				
Resultat enligt balanskravet	5 141	22 929	-2 113	4 662				

3.2. Balansräkning Budget 2018

	Ställning	Prognos	Budget	Budget
	2016-12-31	2017-12-31	2017-12-31	2018-12-31
TILLGÅNGAR (tkr)				
Anläggningstillgångar (5)				
Immateriella anläggningar	1 034	541	3 500	8 500
Anläggningsutrustning och inventarier	554 872	767 692	764 951	901 396
Tunnlar, ledningar och byggnader	39 248	36 525	75 000	125 000
Projekt Käppala 2001	731 463	704 165	702 912	675 616
Summa anläggningstillgångar	1 326 617	1 508 923	1 546 363	1 710 512
		0		
Omsättningstillgångar		0		
Kortfristiga fordringar	35 596	25 000	22 842	21 642
Likvida medel	14	10	10	10
Summa omsättningstillgångar	35 610	25 010	22 852	21 652
		0		
SUMMA TILLGÅNGAR	1 362 227	1 533 933	1 569 215	1 732 164
		0		
SKULDER OCH EGET KAPITAL (tkr)		0		
Eget kapital (4)	126 494	149 423	136 416	154 085
- därav årets resultat	5 141	22 929	-2 113	4 662
		0		
Avsättningar		0		
Avsättning för pensioner	616	574	605	526
Summa avsättningar	616	574	605	526
		0		
Långfristiga skulder		0		
Anläggningslån	1 074 571	1 230 891	1 237 194	1 374 481
Checkräkningskredit	62 174	62 000	120 000	120 000
Investeringsfondering	20 000	20 000	0	18 800
Summa långfristiga skulder	1 156 745	1 312 891	1 357 194	1 513 281
		0		
Kortfristiga skulder		0		
Kortfristiga skulder	78 372	71 045	75 000	64 272
Summa kortfristiga skulder	78 372	71 045	75 000	64 272
		0		
SUMMA SKULDER OCH EGET KAPITAL	1 362 227	1 533 933	1 569 215	1 732 165
Ansvarförbindelser				
Pensionsförbindelser inkl löneskatt	10 676	9 981	10 200	9 090
Not 4				
EGET KAPITAL				
IB	121 353	126 494	138 529	149 423
Utdelning	0	0	0	0
Periodens resultat	5 141	22 929	-2 113	4 662
UB	126 494	149 423	136 416	154 085
Not 5				
ANLÄGGNINGSTILLGÅNGAR, AVSKRIVNINGAR, m m				
Ingående anläggningsvärde	1 208 911	1 326 617	1 352 207	1 508 923
Periodens investeringar	186 620	244 132	263 150	262 198
Försäljningar/utrangeringar	0	0	0	0
Avskrivningar	-68 914	-61 826	-70 160	-60 609
Utgående anläggningsvärde	1 326 617	1 508 923	1 545 197	1 710 512
Räntebärande anläggningslån	1 147 739	1 292 891	1 357 194	1 494 481
Lån i förhållande till anläggningar	86,5%	85,7%	87,8%	87,4%
Soliditet	9,3%	9,7%	8,7%	8,9%
Soliditet inkl. ansvarförbindelse	8,5%	9,1%	8,0%	8,4%

3.3. Kassaflödesanalys Budget 2018

	Utfall	Prognos	Budget	Budget
	Helår 2016	Helår 2017	Helår 2017	Helår 2018
	(kkkr)	(kkkr)	(kkkr)	(kkkr)
Periodens resultat	5 141	22 929	-2 113	4 662
Justering för av- och nedskrivningar	68 914	61 826	70 160	60 609
Justering för övriga ej likviditetspåverkande poster *)	-42	-47	-45	-1 248
Medel från verksamheten före förändring				
Sålda anläggningar	0			
av rörelsekapital	74 012	84 707	68 002	64 022
Ökning/minskning kortfristiga fordringar	-16 354	10 601	2 158	3 358
Ökning/minskning kortfristiga skulder	13 981	-7 327	0	-6 773
Medel från den löpande verksamheten	71 639	87 981	70 160	60 607
INVESTERINGSVERKSAMHETEN				
Förvärv av materiella anläggningstillgångar	-186 620	-244 132	-263 150	-262 198
Försäljning av materiella anläggningstillgångar	0	0		
Medel från investeringsverksamheten	-186 620	-244 132	-263 150	-262 198
FINANSIERINGSVERKSAMHETEN				
Nyupptagna lån	113 879	156 146	192 990	201 590
Utbetalad utdelning	0	0	0	0
Amortering av skuld	0	0	0	0
Medel från finansieringsverksamheten	113 879	156 146	192 990	201 590
PERIODENS KASSAFLÖDE	-1 102	-4	0	0
Likvida medel vid periodens början	1 116	14	10	10
Likvida medel vid periodens slut	14	10	10	10
Pensionsökning/Realisationsvärden	-36	-47	-45	-1 248

3.4. Driftbudget med nyckeltal per avdelning 2018

	Utfall Helår 2016 (kkr)	Prognos Helår 2017 (kkr)	Budget Helår 2017 (kkr)	Budget Helår 2018 (kkr)
Driftredovisning				
Verksamhetsstöd	-21 758	-23 964	-23 221	-26 504
Kommunikation	-3 618	-3 939	-4 075	-5 441
Miljö och kvalitet	-8 234	-9 117	-9 561	-9 148
Uppströmsarbete	-4 099	-4 343	-5 220	-5 325
Resursutvinning	-20 205	-23 554	-23 813	-24 262
Projekt och utveckling	-7 003	-7 261	-9 413	-8 827
Produktion	-78 350	-77 365	-89 701	-90 680
	-143 267	-149 543	-165 006	-170 188
Kapitalkostnader				
Avskrivningar	-68 914	-61 826	-70 160	-60 609
Räntekostnader	-10 556	-10 439	-10 650	-11 000
	-79 470	-72 264	-80 810	-71 609
Intäkter				
Årsavgifter	210 000	210 000	210 000	210 000
Övriga intäkter	37 858	34 736	33 702	35 258
Fondering av investeringar	-20 000	0		1 200
Ränteintäkter	19	0	0	0
	227 877	244 736	243 702	246 458
RESULTAT	5 141	22 929	-2 113	4 662
INVESTERINGAR	186 620	244 132	263 150	262 198
	Utfall Helår 2016	Prognos Helår 2017	Budget Helår 2017	Budget Helår 2018
Resultat/omsättning	2,3%	9,4%	-0,9%	1,9%
Soliditet exkl ansvarsförbindelse	9,3%	9,7%	8,7%	8,9%
Soliditet inkl ansvarsförbindelse	8,5%	9,1%	8,0%	8,4%
Lånefinansiering %	63%	75%	73%	77%
Avskrivningar i % av totala kostnader	31%	28%	29%	25%
Finansnetto i % av totala kostnader	5%	5%	4%	5%
Nettokostnad per ansluten pe, SEK	274	275	319	300
Antal pe	675 000	680 000	665 000	685 000

3.5. Kostnadsutveckling 5 år med Budget 2018

Kostnadsslag	Utfall		Utfall		Utfall		Utfall		Utfall		Budget		Prognos		Budget		
	2012	2013	2014	2015	2016	2017	2017	2017	2017	2017	2017	2018	2018	2017	2017	2018	2018
Lönekostnader, traktamenten	27 425	30 608	34 195	40 062	40 610	51 394								44 543	44 543	49 732	49 732
Övriga personalkostnader	1 739	1 945	1 798	2 305	2 637	2 408								2 911	2 911	3 643	3 643
Pensionskostnader	9 347	4 851	5 344	4 666	5 868	7 947								7 122	7 122	8 259	8 259
Kemikalier	9 338	5 514	4 773	4 785	4 719	5 043								4 979	4 979	6 346	6 346
Slamomhändertagande	6 094	15 294	18 508	20 109	18 057	19 350								19 335	19 335	19 908	19 908
Elenergi	31 231	27 237	26 163	25 960	25 372	28 103								25 000	25 000	27 500	27 500
Eldningsolja, vatten	3 827	5 231	1 312	623	911	846								846	846	800	800
Material och förnödenheter	8 371	6 304	5 941	7 040	7 107	7 488								6 903	6 903	7 523	7 523
Entreprenader Produktion/Underhåll	15 310	17 746	15 929	15 332	13 130	15 805								11 850	11 850	15 625	15 625
Främmande arbete övrigt	10 093	10 577	11 567	9 095	8 550	11 740								11 050	11 050	12 521	12 521
Övriga kostnader	11 967	9 654	12 486	13 367	16 306	14 881								15 004	15 004	18 331	18 331
Avskrivningar	56 480	74 933	54 962	60 104	68 914	70 160								61 826	61 826	60 609	60 609
Räntenetto	25 290	25 165	34 145	20 687	9 152	10 100								9 874	9 874	10 300	10 300
Övriga finansiella kostnader	489	1 287	532	571	1 384	550								564	564	700	700
Summa bruttokostnader	217 001	236 346	227 655	224 706	222 717	245 815								221 807	221 807	241 796	241 796
Intäkter	28 241	47 095	38 345	38 636	37 858	33 702								34 736	34 736	36 458	36 458
Summa nettokostnader	188 760	189 251	189 310	186 070	184 859	212 113								187 071	187 071	205 338	205 338
Summa bruttokostnader exklusive avskrivningar och räntor	134 742	134 961	138 016	143 344	143 267	165 005								149 543	149 543	170 188	170 188
Summa nettokostnader exklusive avskrivningar och räntor	106 501	87 866	99 671	104 708	105 409	131 303								0	0	133 730	133 730
Resultat	1 239	748	690	18 930	5 141	-2 113								22 929	22 929	4 662	4 662
Nettoinvesteringar	44 329	104 282	101 618	82 315	186 620	263 150								244 132	244 132	262 198	262 198
Antal pe	590 000	620 000	635 000	645 000	675 000	665 000								680 000	680 000	685 000	685 000
Behandlad avloppsvattenmängd m3	59,7	51,8	54,5	61,0	51,0	52,0								52	52	52,0	52,0
Netto behandlingskostnad kr/m3 avloppsvatten	3,16	3,65	3,47	3,05	3,62	4,08								3,60	3,60	3,95	3,95
Netto behandlingskostnad Kr/pe	320	305	298	288	274	319								275	275	300	300

3.6. Detaljerad investeringsredovisning med budget 2018

Investeringsprojekt	Omfördelad	Budget 2018	Acumulerad	UB
Yttre anläggningar	Rambudget 2017		Rambudget 2018	Prognos 2017
Långgägsstrand Etapp 1 prioriterade åtgärder (avslutas 2017)	47 000 000	-47 000 000	0	42 000 000
Österåker/Vaxholm anslutning, Systemhandling	33 000 000	0	33 000 000	30 987 000
Antuna pumpstation renovering	67 000 000	7 000 000	74 000 000	49 884 000
<i>Slamlager</i>	40 000 000	10 000 000	50 000 000	463 000
Brutet vatten mätårnor	2 000 000	0	2 000 000	1 000 000
Hagängen (Löwenströmska)	3 000 000	0	3 000 000	2 603 000
Tunnelinventering och inmätning	5 000 000	0	5 000 000	500 000
Karby-Vallentuna ledningsomläggning	8 000 000	-8 000 000		
<i>Kapacitetsökning NO (Vallentunaanslutning)</i>	2 000 000	0	2 000 000	0
Förbildning Långgägsstrand	5 449 000	-2 949 000	2 500 000	813 000
Fiberkabel Lidingö (läggs ev 2019)	5 000 000	-5 000 000	0	0
Edsbergs pumpstation renovering	30 000 000	-30 000 000	0	0
Spisen Renovering	17 000 000	-17 000 000	0	0
Edsbersparken (Sollentunaanslutning)				
Käppalaverket				
Tredje röt-kammare R 300	230 000 000		230 000 000	179 860 000
Högflödesrening	170 000 000	0	170 000 000	108 220 000
Ombyggnad renshantering	30 000 000	5 000 000	35 000 000	16 445 000
Uppgradering styrsystem etapp 1 (avslutas 2017 ve 17 Mkr)	37 000 000	-37 000 000	0	16 927 000
Uppgradering styrsystem etapp 2	0	55 000 000	55 000 000	0
Dispositionsplan lab-kontor-verkstad-kontrollrum	500 000		500 000	314 000
Utökad överskottsslamförtjockning	11 000 000	0	11 000 000	3 867 000
Vågstation för slamtransporter	3 000 000	3 000 000	3 000 000	300 000
Förluftningskanal CH00 renovering	0	20 000 000	20 000 000	5 000 000
Brutet vatten på Käppalaverket	4 500 000	500 000	5 000 000	3 347 000
Sandfilter utbyte (Från reinvest)	25 000 000		25 000 000	200 000
Pilot Förfällning och efterdenitrifikation (Kolkälla)	16 000 000	0	16 000 000	11 496 000
Kolkälla	0	70 000 000	70 000 000	
Utökad kapacitet luktbehandling	1 000 000	0	1 000 000	
Värmepumpsanläggning RAV	0	70 000 000	70 000 000	
Skorstensrenovering	0	20 000 000	20 000 000	
Slamskrapor ES 1-6	0	10 000 000	10 000 000	
Övriga investeringar Käppalaverket	14 871 000	129 000	15 000 000	6 000 000
Hydrocykloner överskottslam fullskala	7 000 000	-7 000 000	0	
Egen tankstation fordonsgas	5 000 000	-5 000 000	0	
Ombyggnad lab-kontor-verkstad-kontrollrum-omklädn. Entr	17 000 000	-11 000 000	6 000 000	
	0			
Summa planerade investeringar	836 320 000	100 680 000	934 000 000	480 226 000
Oförutsedda investeringar	16 000 000	10 000 000	10 000 000	883 000
Reinvesteringar enligt åtgärdsplan	15 854 000	21 965 000	21 965 000	7 769 750
Övriga investeringar				
Möbler o kontorsutrustning	200 000	300 000	300 000	260 000
IT-system	300 000	2 500 000	2 500 000	400 000
Fasta provtagare	150 000	4 000 000	400 000	400 000
Bergskommunikation	6 400 000	-6 000 000	0	6 104 000
Övriga Investeringar Lab m m			300 000	
Summa Övriga investeringar	7 050 000	800 000	3 500 000	7 164 000
Summa investeringar	875 224 000	133 445 000	969 465 000	496 042 750

3.7. Arvoden för förtroendevalda

Enligt förbundsordningen ska arvoden fastställas i samband med budgetbeslut. Förbundsfullmäktige har beslutat att koppla arvoden till riksdagsmannaarvodet med olika procentsatser. För verksamhetsåret 2018 gäller dessa arvoden för förtroendevalda.

		2018
Förtroendevalda	%-sats	Kr/år
<i>Förbundsfullmäktige</i>		
Ordförande Förbundsfullmäktige	1,25%	9 570
Vice ordförande förbundsfullmäktige	0,65%	4 980
<i>Revision</i>		
Ledamot i revisionen	1,25%	9 570
<i>Valberedning</i>		
Ordförande i valberedningen	0,55%	4 210
Ledamot i valberedningen	0,25%	1 910
<i>Förbundsstyrelse</i>		
Ordförande i förbundsstyrelsen	15,50%	118 670
Vice ordförande i förbundsstyrelsen	10,50%	80 390
Ledamot i arbetsutskottet	6,60%	50 530
Ledamot i förbundsstyrelsen	4,80%	36 750
Ersättare i förbundsstyrelsen	2,10%	16 080
<i>Samtliga förtrondevalda</i>	%-sats	
Sammanträdesersättning 0- 4 tim	0,10%	765
Sammanträdesersättning > 4 tim	0,20%	1 530
Årsarvode Riksdagsledamot	765 600	

Reseersättning

Enligt KFS bilersättningsavtal